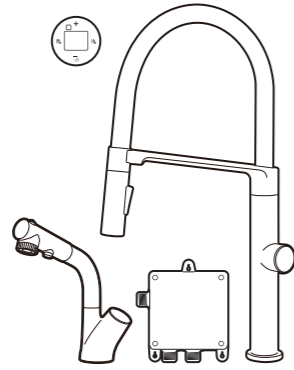


GARMA

水智慧 智能水龙头

使用说明书

适用型号
GM1402 抽拉面盆龙头
GM1421 厨房水龙头



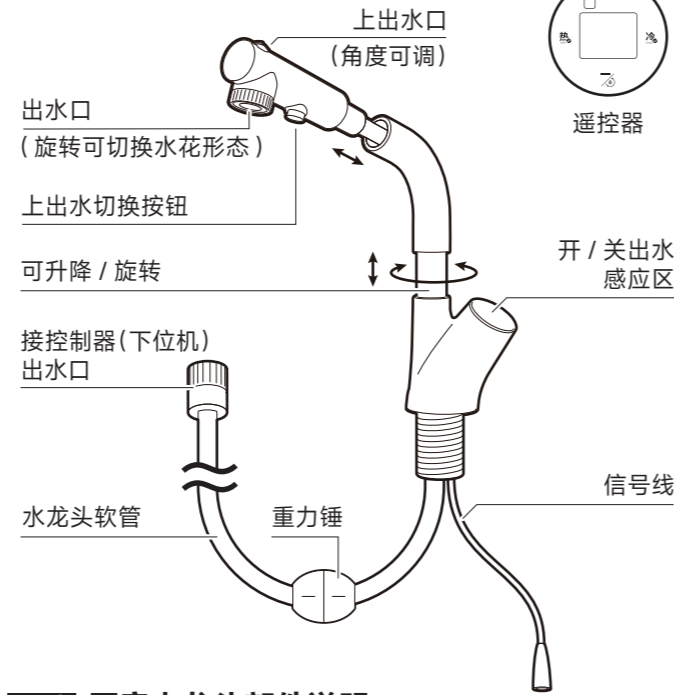
◆ 感谢您选购嘉玛智能产品，请详阅使用说明书后正确使用。阅读后请务必妥善保存，以便随时取阅。为保证更好的用户体验、及产品性能优化，产品的功能会不定期更新，以您实际收到的产品实物或 OTA 升级后的功能为准。◆ 不同批次的产品，可能与包装或说明书所示有所差异，请以实际产品为准。◆ 接入智家网络需搭配嘉玛智能泵 (GM1102)。

- 注意** 为了安全、正确地使用产品，防止给您或者他人造成人身伤害或财产损失，请仔细阅读后正确使用，请务必遵守。
- 本产品不适合在海拔 2000 米以上的地区使用。
- 请勿擅自安装此产品外的其他零件，请勿对产品拆解、改造。否则可能造成产品故障、引起火灾、触电。另外，可能影响产品性能，造成烫伤、人身伤害，或者因漏水造成家庭财产的损失。
- 请勿在室外、易冻结场所使用。否则可能由于零件破损造成漏水引起家庭财产损失。由于冰冻造成的破损，即使在质保期内也属于有偿修理范围。可能发生冰冻时，请保持产品周围的温度高于冰点。
- 请勿撞击或使之承受过大的压力。否则可能造成破损，或由于漏水造成家庭财产损失。
- 禁止用水冲淋智能水龙头、下位机、遥控器、电源适配器等产品，禁止将产品浸泡在水中。否则可能引起故障、触电，或造成家庭财产损失。
- 请勿在潮湿等场所使用。否则可能引起故障、触电。
- 使用时，请勿堵塞出水口。否则可能会因水流自出水口逆流，造成故障，或因漏水造成家庭财产的损失。
- 请勿使用中性洗涤剂以外的产品。否则可能会使产品变色、破损。
- 请勿在感应器的有效感应操作范围内放置障碍物。否则可能导致误操作。另外，附近其它使用变频和红外线的产品可能会导致水龙头的误动作。
- 电源适配器与插座必须做好防水，避免与水接触。否则可能引起故障、触电。
- 建议供水温度不超过 65°C。否则可能造成产品使用寿命缩短、易损伤、烫伤，以及由于漏水造成家庭财产损失。
- 清扫过滤网 / 起泡器时，必须先断开电源，关闭进水角阀，再清洁。否则可能造成触电、烫伤，或者因漏水造成家庭财产的损失。
- 定期 (6 个月检查一次) 确认水管周围有无漏水、松动现象。由于老化、磨损可能造成零件损坏，从而导致烫伤、受伤、并由于漏水造成家庭财产的损失。水龙头松动时，请及时紧固。

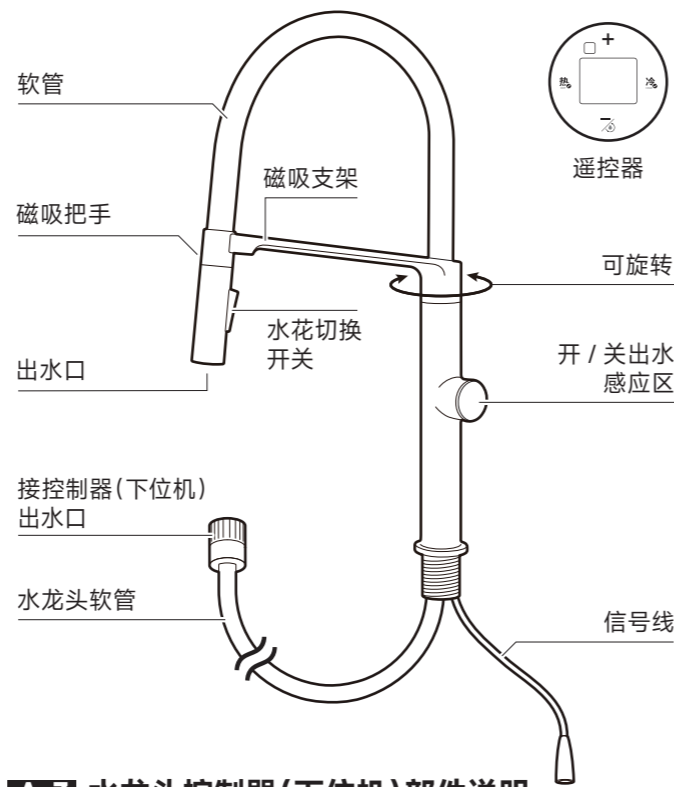
A 型号和规格

型号	GM1402 抽拉面盆龙头 GM1421 厨房水龙头	类型	感应式
使用环境	5 ~ 40°C	可用水质	自来水及可饮用的井水
感应距离	感应区 1-3 厘米	出水流量	3-8 升 / 分钟 (可调节)
接口规格	G1/2	用途	公共场所及一般住宅用
热水温度	28-46°C (可调节)	执行标准	GB4706.1-2005
额定电压	9.0V =		
额定电流	1A		
进水压力范围	最低必要水压: 0.07MPa (流动压) 最高水压: 0.75MPa (静水压)		

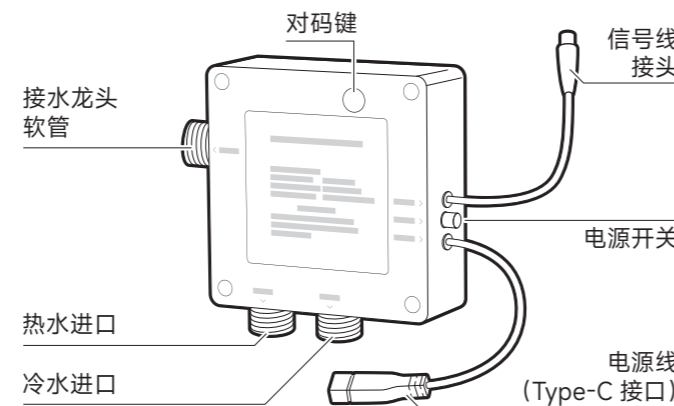
A-1 抽拉面盆龙头部件说明



A-2 厨房水龙头部件说明

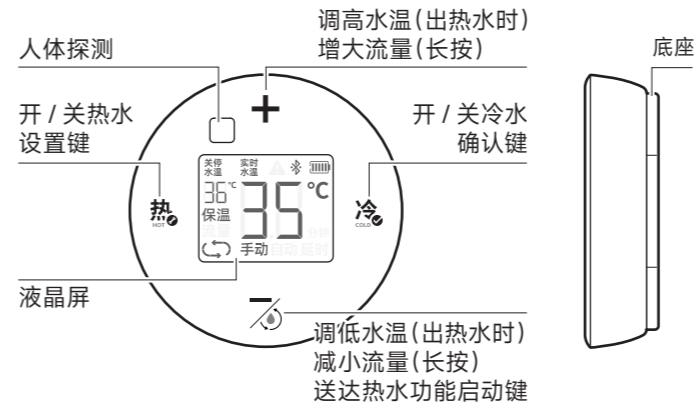


A-3 水龙头控制器 (下位机) 部件说明

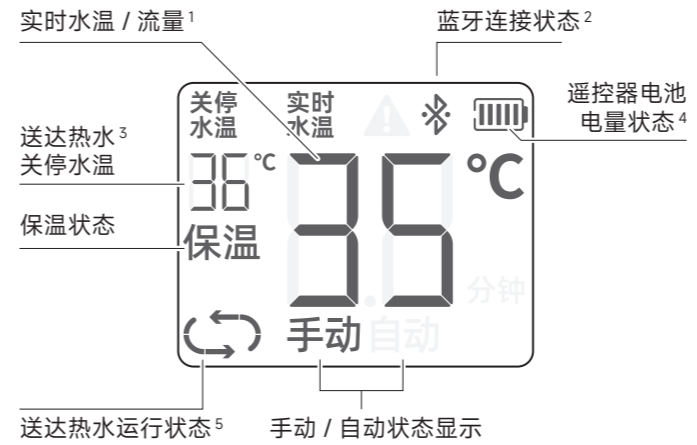


A-4 数显遥控器 (水龙头配套) 部件说明

A-4-1 数显遥控器外观及按键说明



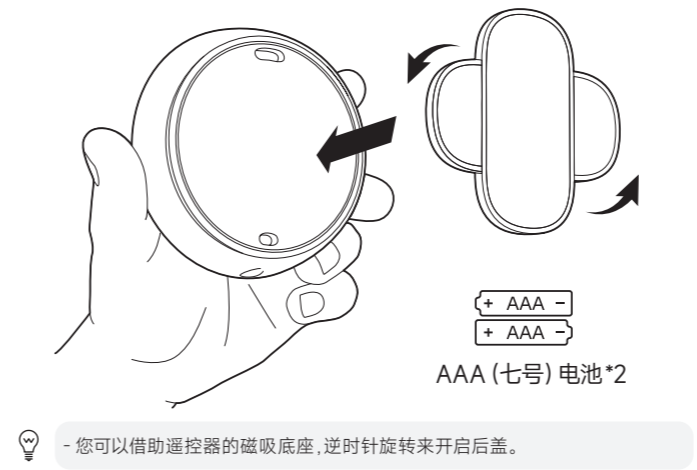
A-4-2 数显遥控器屏幕信息说明



- 当数字右侧有“°C”时，数字表示“温度”；当调节流量时，数字表示“升 / 分钟”。
- 遥控器和水龙头的连接状态，蓝牙符号左右出现两个圆点表示已成功连接。
- 送达热水功能相关信息，详见“水智慧智能送达热水”章节。
- 电池图标代表遥控器内干电池电量，并非水龙头下位机内的应急锂电池电量。当下位机使用电源适配器或充电宝等外接电源供电时，内置锂电池会自动充电。内置锂电池在满电状态可使用数天 (使用天数因使用的频次不同会有所差异)。当电池电量低时屏幕中会显示“Lo”字符，水龙头将停止出水，请尽快接入电源适配器或充电宝供电，避免影响正常用水。(水龙头下位机使用 USB Type-C 供电接口，您可以使用正规厂家出品的充电宝给水龙头临时供电和充电。)

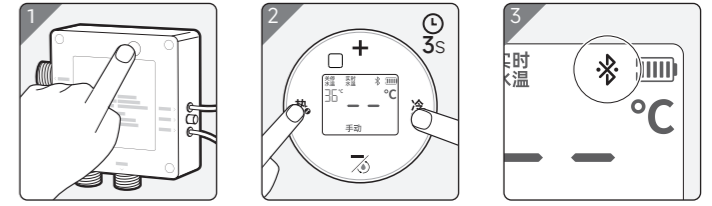
A-4-3 数显遥控器供电

数显遥控器使用 2 粒 AAA (七号) 电池，为了达到更好的体验，请勿使用碱性 / 充电电池，请勿混合使用不同类型的电池。建议您安装碱性电池供电。



B 使用前

B-1 遥控器与水龙头控制器 (下位机) 的对码



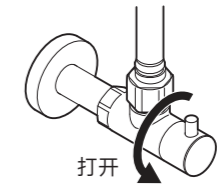
- 水龙头处于开机状态下，长按水龙头下位机的对码键 3 秒钟 (图 3)，蜂鸣器发出“嘀~”一声，表示水龙头当前处于“对码模式”。
- 同时长按遥控器的【冷】、【热】按键约 3 秒钟 (图 2)，蓝牙符号“*”闪烁，当蓝牙符号变为“*” (两侧出现两个小圆点，图 3)，表示配对成功。

- 配对模式在打开电源后的 1 分钟内有效，超时自动退出配对模式。
- 如何解除配对：遥控器与水龙头已成功配对的情况下，先关闭水龙头控制器的电源，再同时按遥控器的【冷】和【热】3 秒钟以上，可解除配对，遥控器蓝牙符号两侧的圆点消失。

B-2 其它检查

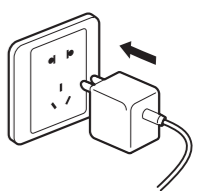
1 开启进水角阀

冷 / 热进水角阀打开了吗？如果是关闭的状态，请打开。



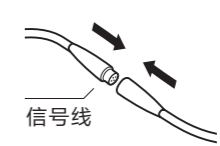
2 确认接通电源

使用前请将电源插好，并确保处于通电状态。



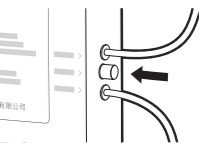
3 确认接通信号线

使用前请确认水龙头、下位机之间的信号线已经连接上。



4 确认控制器电源开启

使用前请确认控制器 (下位机) 的电源已经开启。



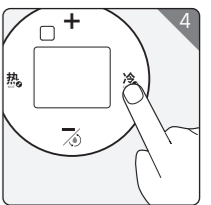
C 使用水龙头

请将遥控器放置在水龙头附近，遥控器与水龙头距离保持在 1 米以内。

C-1 使用数显遥控器控制水龙头

C-1-1 通过遥控器打开 / 关闭出水

未出水状态下，点按遥控器上【冷】键，即可打开冷水，再次点按【冷】键可关闭出水；未出水状态下，点按遥控器上【热】键，即可打开热水¹，再次点按【热】键可关闭出水；出水时遥控器屏幕会实时显示出水水温。



C-1-2 通过遥控器调节流量

出水状态下，长按遥控器上【+】键 1 秒钟以上，按照每秒 1L 调大出水流量 (最大约为 8 升 / 分钟)；出水状态下，长按遥控器上【-】键 1 秒钟以上，按照每秒 1L 调小出水流量 (最小约为 3 升 / 分钟，热水最小约为 4 升 / 分钟)。调节过程中，屏幕实时显示设定的流量值，手指离开对应的触摸键，系统会自动保存当前设定的流量。

C-1-3 通过数显遥控器切换冷 / 热水

冷水出水状态下, 点按遥控器上【热】键, 即可切换为热水出水; 同样的方式, 如果为热水出水状态, 点按【冷】键, 即可切换为冷水出水。

C-1-4 通过数显遥控器调节热水水温

热水出水状态下, 点按【+】键, 可调高出水水温(最高至 46°C)², 点按【-】键, 可调低出水水温(最低至 28°C)。

每点按一次可提高 / 降低 2°C, 屏幕实时显示设定的温度值。

C-2 通过感应操作快速打开 / 关闭出水



- ① 未出水状态下, 用手掌靠近水龙头的感应区, 即可打开出水。
- ② 出水状态下, 手掌靠近感应器可关闭出水。系统会自动记忆最后一次的出水状态, 包括冷 / 热水及流量大小, 再次如果通过水龙头快速打开出水即按照记忆出水³。



- ¹ 水龙头没有加热水温功能, 热水需要您家里的热水器提供。
 - ² 前端热水器供水水温需高于水龙头设置的热水水温。
 - ³ 如果遥控器与水龙头的蓝牙连接没有成功配对, 水龙头只能开启冷水, 也无法记忆上一次的使用数据。
- 开启热水默认水温为 38°C; 当热水温度被调到高于 40°C, 再次出水时, 系统会调整为 40°C; 当热水温度被调节到低于 40°C, 系统会记忆设定的水温。
 - 通过水龙头感应开 / 关出水与遥控器开 / 关水, 两种操作可以交互使用。
 - 水龙头不使用时会自动进入低功耗状态, 遥控器屏幕会暂时息屏; 当一定距离内检测到动作时会自动唤醒, 水龙头进入待机状态。

C-3 抽拉面盆龙头 (GM1402) 切换出水模式

C-3-1 下出水两种水花模式切换

左右旋转出水口, 可切换水柱 / 花洒水两种出水模式(图 6、7)。

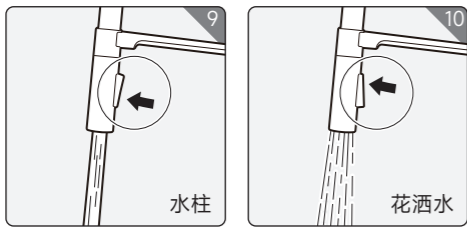


C-3-2 喷泉式上出水

按下出水口下方的按钮可以切换为上出水(图 8)。适合刷牙漱口或洁面时使用。

C-4 厨房水龙头 (GM1421) 切换出水模式

厨房水龙头的磁吸把手上有出水模式切换的两段式按钮, 可以在水柱 / 花洒水两种出水模式之间切(图 9、10)。



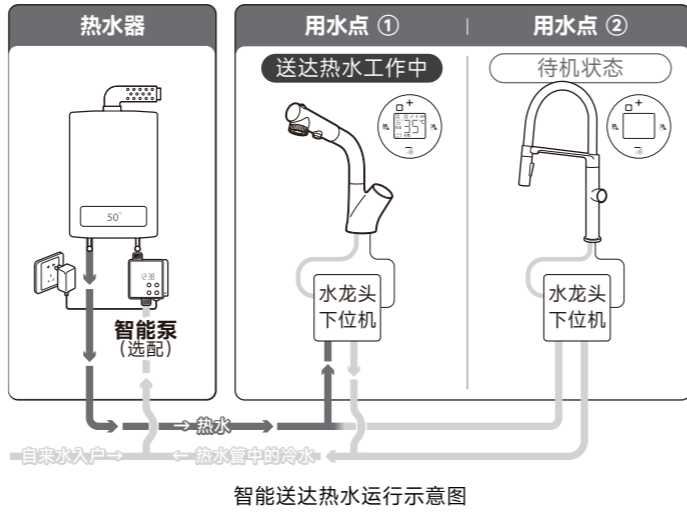
D 水智慧智能送达热水技术

水智慧

智能送达热水技术

当用户需要使用热水时, 不用排放热水管里的冷水, 打开水龙头秒出热水。

水智慧智能送达热水技术由嘉玛智能水龙头系列或智能回水器、智能花洒系列等终端设备, 与配套的嘉玛智能泵协同完成。可适配任意品牌 / 型号热水器(非承压式热水器除外), 不用更换热水器, 不用重新装修, 无需改动家庭原有水路管道, 特有的定点传输功能, 热水只送达到指定用水点后立即暂停, 并提醒用户, 热水不会流经整条管道, 更节能。



D-1 使用“送达热水 / 保温”功能需要哪些条件?

智能水龙头内置温度探测及电子单向阀, 已具备水智慧智能送达热水 / 保温功能的用水端条件, 配合嘉玛智能泵(需另购或选购包含智能泵的套装)即可体验颠覆传统零冷水的用水体验。

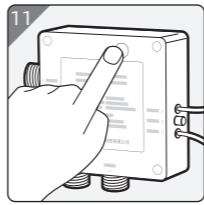
D-2 水龙头与智能泵对码

使用送达热水 / 保温功能, 必须完成水龙头与智能泵的对码操作。

D-2-1 设置“水龙头”进入对码模式

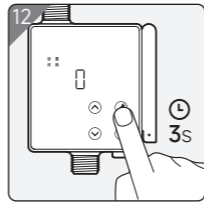
水龙头处于开机状态下, 长按水龙头下位机的对码键 3 秒钟(图 11), 蜂鸣器发出“嘀~”一声, 表示水龙头当前处于“对码模式”。

接下来设置智能泵进入对码模式。



D-2-2 设置“智能泵”进入对码模式

- ① 长按智能泵 (GM1102) 设置键 3 秒(图 12), 进入“智能泵的设置模式”, 智能泵屏幕上“设置”字符闪烁, “对码”字符长亮, 中间数字显示当前智能泵已配对的设备总数。
- ② 按一下智能泵的确认键, 进入“智能泵的对码模式”, 智能泵屏幕上“设置、对码”字符同时闪烁;
- ③ 约几秒钟, 如果智能泵收到水龙头的配对信号, 智能泵会发出“嘀~”提示音, 表示成功配对, 智能泵屏幕中间显示当前已配对设备总数加 1, (显示 3 秒), 然后自动退出对码和设置模式。



D-3 数显遥控器“送达热水 / 保温”相关功能设置

用户可通过数显遥控器来设置智能“送达热水”功能的关停水温¹、自动 / 手动切换、保温功能的开启与关闭等。默认情况下智能送达热水功能为手动开启方式, 关停水温为 38°C, 保温功能不开启。

第 1 步, 长按遥控器上 热 键 3 秒进入设置模式, 首先是“关停水温”的设置, 此时屏幕左上角“热”及下方数字闪烁, 数字显示当前设置的关停水温, 按一下 + 键, “关停水温”增加 1°C; 按一下 键, “关停水温”减少 1°C, 设定好后, 点按 键, 完成“关停水温”的设置, 并自动进入下一步。

重要 热水在管道传输过程中会有热量损耗, 为保证智能送达热水功能正常运行, 热水器的热水出水水温必须高于数显遥控器设置的关停水温 3~5°C 以上。

第 2 步进入智能送达热水“启动模式”的设置, “手动”或“自动”开始闪烁, 此时点按一下 键, 可以在“手动 / 自动”模式之间切换, 设定好后, 点按 键, 完成“启动模式”的设置, 并自动进入下一步。

第 3 步进入“保温”功能的设置, 此时“保温”字符开始闪烁, 点按一下 键, “保温”停止闪烁并显示原本的保温设置状态, 若原本保温是

开启状态, 则显示“保温”字样, 否则不显示。再点按一下 键, “保温”字样会切换显示或消失, 代表保温功能的开启与关闭。设定好后, 点击 键完成“保温功能”设置, 并自动进入下一步。

第 4 步进入“息屏时间”的设置, 屏幕中间的“数字”, 代表遥控器多少分钟后会自动息屏, “息屏时间”的设置范围为 1~15 分钟。点按一下 + 键, “息屏时间”增加 1 分钟, 点按 键减少 1 分钟, 设定好后, 点击 键, 完成“息屏时间”设置, 并自动进入下一步。

第 5 步进入智能送达热水功能的“运行时限²”设置, 此时屏幕中间会显示代表分钟的“数字”, 默认为 3 分钟, 用户可设置的范围为 3~15 分钟。设置时点按一下 + 键, “时间”增加 1 分钟, 点按 键减少 1 分钟, 设定好后, 点击 键, 完成“运行时限”的设置, 并自动退出设置模式。

以上设置任一环节, 如超过 5 秒未操作, 则自动退出设置模式, 已调整过的设置会自动保存。



- ¹ 智能送达热水功能的关停水温, 是指送达热水运行时, 当水龙头下位机内水流达到目标水温, 系统会立即停止热水传送。
- ² 智能送达热水功能的运行时限, 表示热水传送单次最长运行的时间, 此功能是为了避免有些家庭的管路过长或水流较慢, 可能运转超过 3 分钟还没有达到关停水温, 或者热水器的热水出水水温设置过低, 达不到关停水温导致热水持续传送。

D-4 使用智能“送达热水 / 保温”功能

D-4-1 手动 / 自动模式启动送达热水功能

手动模式: 用户点按遥控器上的启动键, 送达热水功能才会运行*。

自动模式: 遥控器探测到用户, 系统自动从息屏休眠状态唤醒, 或用户点按启动键, 都会启动智能送达热水功能。

D-4-2 保温功能

当保温功能开启, 每次热水送达到用水点后, 如果用户没有使用热水, 管道内水温会自然冷却, 当水温低于“关停水温”5°C 后, 保温时间内系统会再次送达热水至当前用水点, 使管道保持热水状态, 等待用户使用。

保温功能工作时, 屏幕上“保温”字样会闪烁。此时若用户点按遥控器上的启动键, 可终止本次保温功能, “保温”符号停止闪烁。



- 屏幕上“”符号出现旋转动画表示热水送达功能正在运行。
- 遥控器和水龙头成功配对后, 如果连接临时中断, 遥控器屏幕上的蓝牙符号“”会闪烁。
- * 遥控器从休眠状态唤醒亮屏, 会自动恢复与水龙头的蓝牙连接, 通讯恢复后点击启动键才能启动送达热水功能。

E-2 常见问题

数显遥控器的休眠与唤醒。

遥控器内置人体探测装置, 当设置的“息屏时间”内没有用户靠近, 控制器会自动息屏并进入省电休眠模式。休眠状态下遥控器在一定距离内探测到用户靠近或触摸按键, 会立即被唤醒并点亮屏幕。

如果用户距离遥控器较远、用户保持不动或动作幅度过小, 水龙头可能会误判, 引起自动息屏休眠。

如果操作变得困难、或者感应不灵敏。

请检查感应器表面是否附着水滴、污垢等, 可能无法进行正常工作, 请始终保持感应器表面干净。

如果出现异常情况, 请尝试复位操作。

如出现使用异常, 请尝试关闭下位机上电源按键, 再重新开启进行复位。如果依旧不能正常使用, 请联系专业售后人员进行指导或维修。

遥控器与水龙头蓝牙未连接成功, 水龙头还能用吗?

可以使用, 但是只能开启冷水(不记忆上次的使用数据), 遥控器与水龙头蓝牙连接成功, 水龙头才能记忆上一次的使用数据。

为什么新买的设备里面有水?

嘉玛智能泵、水龙头、花洒、回水器、热水器等产品, 每台产品生产过程中都经过多环节通水检测, 虽然出厂时经过基础除残水环节操作, 可能还会存在少许水渍残留, 并非品质问题, 敬请放心使用。

遥控器不显示信息了

遥控器内置“人体探测”模块, 当用户设置的“息屏时间”内没有探测到用户动作, 遥控器会自动息屏进入省电休眠模式。如果探测到用户靠近或用户点击按键, 遥控器会立即唤醒并点亮屏幕。如果仍然无法亮屏, 请检查电池是否正确安装或尝试更换电池。

使用水智慧智能送达热水功能, 家里已有的热水器需要更换吗?

水智慧智能送达热水技术可适配电热水器、燃气热水器、燃气壁挂炉、空气能热水器以及承压式太阳能热水器等多种类型, 基本涵盖了常见的大部分热水器(其它非承压型太阳能热水器除外)。如果您已有的热水器属于上述范围则无需更换。

智能泵可以和 2 个水龙头配对吗?

每台智能泵, 最多可以连接 16 台嘉玛智能终端设备。您可以根据家庭用水端数量来选购不同的套装。



- 关于“智能送达热水”功能的说明: 热水设备至水龙头下位机之间管道中的水温达到设定热水关停水温范围, 水龙头下位机至水龙头出水口之间少量残留水的温度不在“送达热水”范围之内。
- 关于角阀: 为保证智能送达热水功能及设备能正常、顺畅运转, 热水设备、用水设备端的开关阀门建议全部采用大流量角阀。

E 故障排查及常见问题

水智慧智能送达热水功能, 需要与您家现有的热水器、管路、阀门等产品组合使用。每个家庭的相关设备、材料各不相同、管路铺设也会存在差异。

E-1 故障代码

代码	故障原因	解决方法
E2	水泵工作异常	断开水泵电源重新上电, 如仍未解决请联系售后人员
E3	水龙头温度异常	水龙头内的温度传感器损坏, 联系售后人员维修
E4	水龙头与智能泵未绑定	按照相关绑定方法, 重新进行绑定操作
E5	智能泵温度异常	智能泵内的温度传感器损坏, 联系公司售后人员维修
E6	水龙头与智能泵通讯异常	水龙头与智能泵绑定成功, 可能是通讯距离较远、其它干扰引起的通讯异常
E7	智能泵水温过低 (0°C 保护)	启动“送达热水”功能时, 智能泵检测到热水管路中的温度接近冰点, 为避免智能泵堵转损坏, 自行进入保护模式。水温升高后自动恢复工作模式
Lo	水龙头应急电池电量低	水龙头下位机内的应急电池电量低, 请及时进行充电



上海尤好适智能科技有限公司

上海闵行区浦北路华侨城中意国际 D 座 501 室

400-0688-378

info@garmagroup.com

微信搜一搜

嘉玛零冷水

GARMA

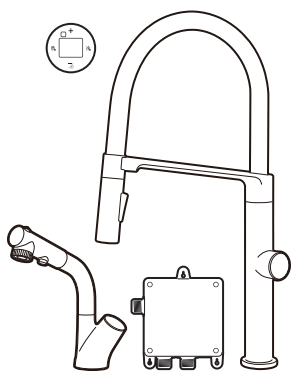
水智慧 智能水龙头

使用说明书

适用型号

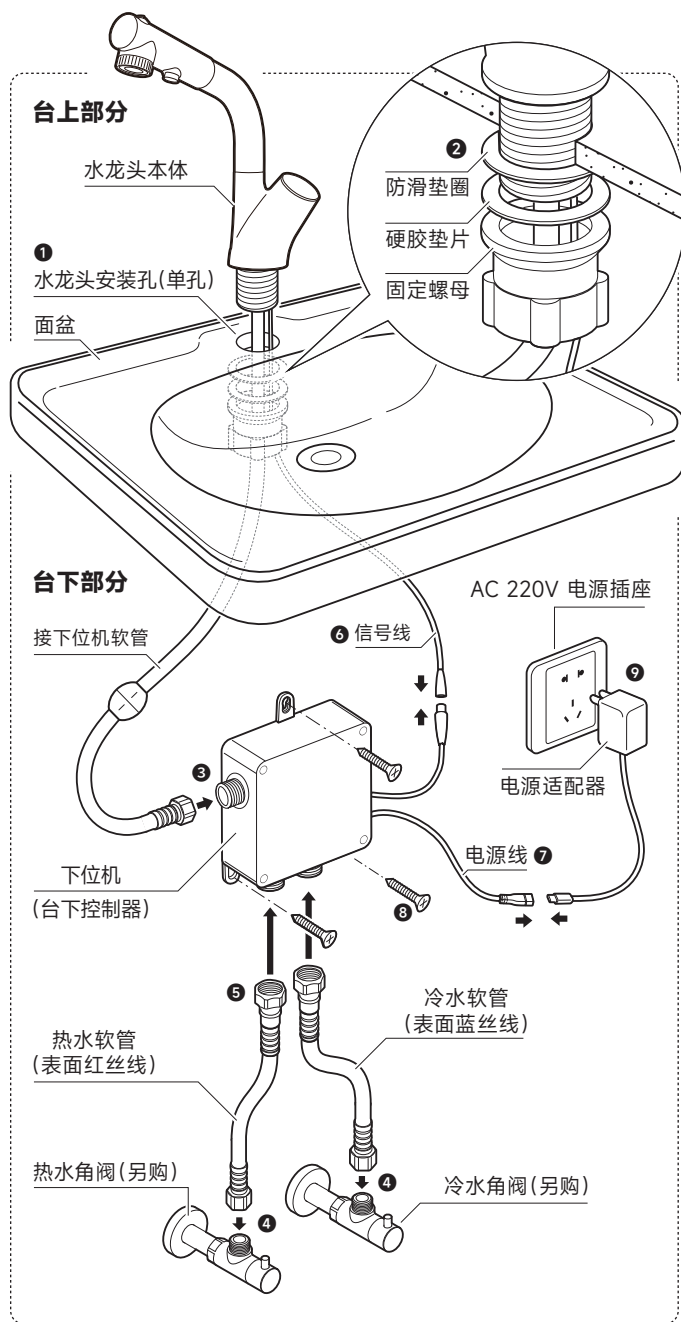
GM1402 抽拉面盆龙头

GM1421 厨房水龙头



为了充分发挥水龙头的性能及使用寿命，必须严格按照施工说明书推荐的正确方式进行安装。

安装示意图以抽拉面盆龙头(GM1402)为例，厨房水龙头安装方式相同。



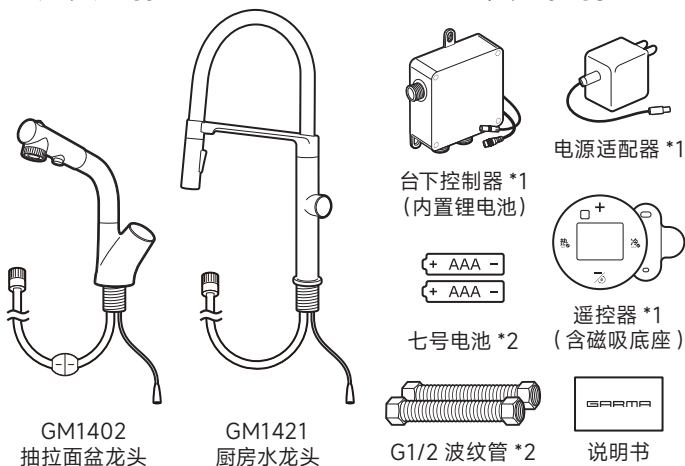
- 警告**
- 不要使用松动的插座，不可使用 AC220V 以外的电源。
 - 不要将水淋在电源插头、电源适配器及下位机上，如果插座暴露在容易淋水的地方，请使用防水罩或使用硅胶进行防水处理，确保安全再使用。
 - 不要湿手插拔电源，打雷时不要接触电源插头。
 - 插拔电源适配器时，必须抓紧电源适配器本体后拔下，不要拉扯电源线。插入电源适配器时确保插头插到底。
 - 安装好后打开水阀，检查是否漏水。

1 装箱清单

① 两款水龙头主体不同，配件配置相同。② 根据产品编号或批次不同，示意图与实际产品和外观可能会有不同。③ 本产品包装内不包含安装工具。

水龙头主体

其它配件



2 安装步骤

- ① 将水龙头下方的下位机软管和信号线穿过面盆的安装孔。
- ② 在台下将防滑垫片、硬胶垫片依次套在水龙头本体下方的螺纹上(注意顺序, 详见右图), 最后用固定螺母锁紧水龙头。
- ③ 将水龙头下连接下位机的软管与下位机对应的接口连接。
 - 安装前确认接头内有橡胶密封圈;
 - 务必要彻底将管道内的垃圾、沙石等冲洗干净。
- ④ 将两根冷 / 热水软管分别与冷热水角阀连接。
 - 安装前确认角阀是关闭状态;
 - 确认软管接头内有橡胶密封圈;
 - 务必要彻底将管道内的垃圾、沙石等冲洗干净。
- ⑤ 将两根冷 / 热水软管另一头分别连接在下位机对应的冷 / 热水接口上(注意下位机上的冷 / 热水接口标注, 避免接错)。
 - 确认软管接头内含带有滤网功能橡胶密封圈, 防止泥沙等异物卡在产品内部, 造成水龙头损坏;
 - 务必要彻底将管道内的垃圾、沙石等冲洗干净。
- ⑥ 将下位机上的信号线与水龙头的信号线连接。
- ⑦ 将下位机上的电源线与电源适配器的电源线连接。
- ⑧ 将下位机妥善放置在面盆下方的浴室柜内, 或使用螺丝将下位机固定在浴室柜内。
- ⑨ 将电源适配器插在电源插座上。

注意



三孔面盆无法安装



台上盆无法安装

◆ 不同批次产品可能与包装或说明书所示有所差异，请以实际产品为准。

上海尤好适智能科技有限公司

上海闵行区浦北路华侨城中意国际 D 座 501 室

400-0688-378 info@garmagroup.com



微信搜一搜

嘉玛零冷水

v20230822